

# CCFT

DCE - Indice B

Lot 05 –Ventilation Plomberie



## REAMENAGEMENT DE BUREAUX FRANCE TRAVAIL BORDEAUX

25 Rue du Cardinal Richaud 33000 Bordeaux

### MAÎTRE D'OUVRAGE

France Travail  
87 Rue Nuyens  
33056 Bordeaux Cedex

### AME ARCHITECTURE

39 avenue Pierre 1<sup>er</sup> de Serbie  
75008 PARIS

Paris  
Lyon  
Montpellier  
**Bordeaux**  
Nancy  
Lille

Grille de révision		
Indice	Date	Modification
A	15 Septembre 2025	Création document
B	13 Octobre 2025	Prise en compte des remarques du MOA sur l'indice A

# 1 SOMMAIRE

<b>1</b>	<b>SOMMAIRE .....</b>	<b>2</b>
<b>2</b>	<b>PRESCRIPTIONS PARTICULIERES .....</b>	<b>3</b>
2.1	DOCUMENTS DE REFERENCES CONTRACTUELS .....	3
2.2	DIMENSIONNEMENT VENTILATION .....	3
<b>3</b>	<b>DESCRIPTION DES OUVRAGES .....</b>	<b>4</b>
3.1	CHAUFFAGE-REFROIDISSEMENT .....	4
3.1.1	Principe .....	4
3.1.2	Travaux à prévoir .....	4
3.2	VENTILATION .....	5
3.2.1	Principe .....	5
3.2.2	Travaux à prévoir .....	5
3.3	PLOMBERIE .....	6
3.3.1	Sanitaires TN .....	6
3.3.1.1	Principe .....	6
3.3.1.2	Travaux à prévoir .....	6
3.3.2	Equipements du R8 .....	6
3.3.2.1	Travaux à prévoir .....	7
3.3.3	Equipements du R7 .....	8
3.3.3.1	Fontaine à eau + machine à café (espace libre-service) .....	8
3.3.4	Equipement du R6 .....	8
3.3.4.1	Fontaine à eau + machine à café (espace libre-service) .....	8
3.3.4.2	Lavabo pour médecin du travail .....	8
3.3.4.3	Évier pour salle de réunion direction .....	9
3.3.5	Equipements du R5 .....	9
3.3.5.1	Fontaine à eau + machine à café – Bâtiment B (espace libre-service) .....	9
3.3.5.2	Fontaine à eau + machine à café – Bâtiment C (espace libre-service) .....	9
3.3.6	Equipements du R4 .....	10
3.3.6.1	Fontaine à eau + machine à café – Bâtiment B (espace libre-service) .....	10
3.3.6.2	Fontaine à eau + machine à café – Bâtiment C (espace libre-service) .....	10
3.3.6.3	Evier pour tisanerie .....	11
3.4	SECURITE INCENDIE .....	11
3.4.1	Plans interventions .....	11
3.4.2	Extincteurs .....	11
<b>4</b>	<b>LIMITE DE PRESTATION .....</b>	<b>12</b>
4.1	INTRA ALLOTISSEMENT .....	12
4.1.1	Lot 1 – Aménagement intérieur du second Oeuvre .....	12
4.1.2	Lot 4 - Electricite .....	12
4.2	EXTRA-ALLOTISSEMENT .....	12
4.2.1	France Travail .....	12

## 2 PRESCRIPTIONS PARTICULIERES

### 2.1 DOCUMENTS DE RÉFÉRENCES CONTRACTUELS

Les "Documents de référence contractuels" applicables aux travaux du présent marché sont notamment les suivants, sans que cette énumération ne soit exhaustive. Les ouvrages faisant l'objet du présent marché devront répondre à toutes les clauses, conditions et prescriptions des documents techniques et des documents réglementaires qui leur sont applicables, dont notamment tous les documents suivants, sans que cette énumération ne soit exhaustive :

- Le Code civil ;
- Le Code de la construction et de l'habitation ;
- Le Code général des collectivités territoriales ;
- Le Code des communes ;
- Le Code de la santé publique ;
- Le Code de l'environnement ;
- Le Code de l'urbanisme ;
- Le Code rural ;
- Le Code du travail ;
- Tous les autres codes applicables ;
- Le Règlement sanitaire national et/ou départemental ;
- La Réglementation sécurité incendie ;
- Les Normes Françaises édictées par l'AFNOR
- Les prescriptions des fabricants
- Les règles professionnelles
- Les lois décrets et règlements
- Les avis techniques
- Les règles de l'art
- etc.

Liste non exhaustive.

### 2.2 DIMENSIONNEMENT VENTILATION

Les sections de gaines sont déterminées en fonction des passages disponibles, de la perte de charge unitaire et de la vitesse maximum.

- Perte de charge limitée à 1.5 Pa/mètre,

Débits (m3/h)	Vitesse maximale m/s
300	3
550	3.5
800	4
1 500	4.5

La vitesse de passage sera également limitée :

- à 4 m/s pour les grilles de reprise hors de la zone d'occupation,
- à 3 m/s pour les grilles de reprise dans la zone d'occupation,
- à 1,5 m/s pour les grilles de transfert,
- à 2,5 m/s pour les grilles de prise d'air neuf,
- à 3 m/s pour les grilles de rejet d'air.

### 3 DESCRIPTION DES OUVRAGES

#### 3.1 CHAUFFAGE-REFROIDISSEMENT

##### 3.1.1 PRINCIPE

Les installations du bailleur seront les suivants:

- La production est assurée par une ou plusieurs PAC installé en toiture échangeant sur l'air extérieure.
- L'installation est réversible.
- La distribution est de type 2 tubes, réseaux hydrauliques
- Les unités terminales sont de type cassettes ou gainables selon les pièces.
- Il n'y a pas de batterie électrique, de sorte qu'il n'y a pas de possibilité d'avoir à la fois simultanément de la distribution de chaleur et de frigorie.

Sur les plans EXE de Mai 2025 de l'entreprise générale, on voit que les unités ont été placés judicieusement notamment en raison des cloisons toutes hauteurs.

Il n'y a donc pas de conflit avec le cloisonnement.

De plus on voit également apparaître le câblage pour la régulation M/E des unités intérieurs ainsi que les thermostats qui selon les cas sont implantés soit sur les murs en béton soit sur les cloisons sèches les deux mis en œuvre par le bailleur.

Ici aussi il n'y a pas de conflit avec le cloisonnement.

##### 3.1.2 TRAVAUX À PRÉVOIR

Aucun

## 3.2 VENTILATION

### 3.2.1 PRINCIPE

Les plateaux de bureaux sont alimentés par plusieurs CTA double-flux équipés de batterie électrique. Les débits de ventilation sont dimensionnés sur la base des occupations et débit unitaire du code du travail:

- 25 m<sup>3</sup>/h/p pour les bureaux
- 30 m<sup>3</sup>/h/p pour les salles de réunion

On note simplement que certains espaces collaboratifs ne sont équipés d'aucune ventilation. Il conviendra d'en rajouter.

### 3.2.2 TRAVAUX À PRÉVOIR

Pour les locaux concernés le présent lot aura en charge:

- Pour le réseau extraction :
  - La mise en œuvre en plafond d'une bouche circulaire autoréglable d'un débit de 60 m<sup>3</sup>/h
  - Une gaine circulaire en acier galvanisé DN 100 raccordé d'un côté sur la nouvelle bouche ci-dessous et de l'autre côté sur le réseau existant
  - Piquage dans les règles de l'art sur le réseau existant avec sujétions d'étanchéité
- Pour le réseau insufflation :
  - La mise en œuvre en plafond d'une bouche circulaire autoréglable d'un débit de 60 m<sup>3</sup>/h
  - Une gaine circulaire en acier galvanisé DN 100 raccordé d'un côté sur la nouvelle bouche ci-dessous et de l'autre côté sur le réseau existant
  - Piquage dans les règles de l'art sur le réseau existant avec sujétions d'étanchéité

Y compris toutes sujétions pour une parfaite réalisation de l'ouvrage.

*Localisation : selon carnet de plan*



### 3.3.2.1 Travaux à prévoir

France Travail a confirmé que la fontaine à eau et la machine à café n'ont pas besoin d'évacuation EU.

Les travaux à prévoir sont donc les suivant

- Pour les douches :
  - Mise en œuvre d'un ballon ECS de 200L posé au sol aux caractéristiques suivantes :
    - ZENEO de chez ATLANTIC ou équivalent
    - Résistance stéatite
    - Protection de la cuve avec système ACI hybride
    - Posé au sol
    - Vannes d'isolement
    - Mise en œuvre de groupe de sécurité avec vanne d'arrêt, clapet et soupape de sécurité plombée et tarée à 4 bars.
    - Cette soupape et la vidange seront ramenées à la chute la plus proche par tube cuivre avec entonnoir et siphon bouteille (écoulement visible).
    - La réalisation d'un siphon en tube cuivre ou PVC sera refusée.
    - Raccordement électrique à la charge du présent lot depuis le câble laissé en attente par l'électricien.
  - Mise en œuvre d'une clarinette EFS en plafond :
    - Raccordé en amont sur le départ libre de la clarinette EFS existante dans les sanitaires voisins
    - Alimentant en aval les 2 douches
    - Vannes d'isolement
  - Mise en œuvre d'une clarinette ECS en plafond :
    - Raccordé en amont sur le ballon ECS
    - Alimentant en aval les 2 douches
    - Vannes d'isolement
  - Canalisations EFS et ECS et PER sous fourreau
  - Bac à douche :
    - La mise en œuvre d'un bac à douche dimension environ 15x100 extraplat pour s'intégrer dans la réservation existante
    - Fourniture et pose de la bonde de receveur
  - Colonne de douche :
    - Mise en œuvre d'une colonne de douche aux caractéristiques suivantes :
      - Pulsify S Colonne de douche 260 1 jet EcoSmart ShowerTablet Select 400 de chez Hansgrohe ou équivalent
      - Mitigeur thermostatique
      - Douche de tête, douchette :
        - Dimensions 260 mm
        - Longueurs : 398 mm
        - Amovible
        - Débit douchette 3 bars
      - Colonne de douche :
        - Longueur bras de douche : 260 mm
      - Curseur
        - Curseur réglable en hauteur avec bouton poussoir de verrouillage
        - Curseur rotatif à droite et à gauche sur la colonne
      - Flexible de douche
  - Raccordement EU :
    - Passage par les 3 carottages dont 2 existants et 1 à créer par le lot ELEC, repérage au sol à faire par le présent lot
      - 1 pour l'EU du BECS (à créer)
      - 2 existants pour les bacs à douche
    - Réseau EU en DN 80 en PVC en plafond du R7
    - Matelas isolant phonique sur la chute et le collecteur
- Pour les éviers :
  - Raccordement EF des robinets sur l'attente EF en FP
  - Raccordement EC des robinets sur l'attente EC en FP
  - Remplacement du ballon de 15L par un ballon de 50 L



- Raccordement sur les attentes EU au droit des éviers.
- Pour la fontaine à eau :
  - Création d'une attente EF dans la cloison raccordée sur la nouvelle clarinette des douches
- Pour la machine à café :
  - Création d'une attente EF dans la cloison raccordée sur la nouvelle clarinette des douches

### 3.3.3 EQUIPEMENTS DU R7

#### 3.3.3.1 Fontaine à eau + machine à café (espace libre-service)

A ce niveau on trouve:

- Une fontaine à eau
- Une machine à café

Aucune attente prévue par le bailleur. Attente EF à prévoir (avec vanne ¼ de tour D20/27) depuis les sanitaires pas très loin.

### 3.3.4 EQUIPEMENT DU R6

#### 3.3.4.1 Fontaine à eau + machine à café (espace libre-service)

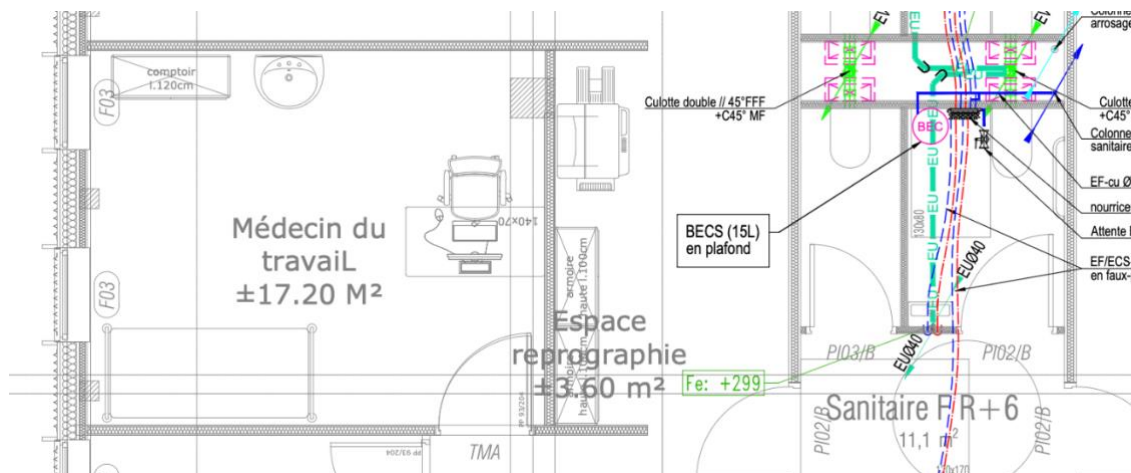
A ce niveau on trouve:

- Une fontaine à eau
- Une machine à café

Aucune attente prévue par le bailleur. Attente EF à prévoir (avec vanne ¼ de tour D20/27) depuis les sanitaires pas très loin.

#### 3.3.4.2 Lavabo pour médecin du travail

Aucune attente prévu par le bailleur



Il faut prévoir:

- La fourniture et la pose de lavabo et son mitigeur monocommande
- Une attente EU en DN40, carottage dans la dalle et raccordement sur le niveau inférieur
- Une attente EF en FP raccordé sur la clarinette des sanitaires à proximité
- Une attente EF en FP raccordé sur la clarinette des sanitaires à proximité
- Le raccordement EF/EC/EU du lavabo



On trouve les attentes suivantes de la part du preneur:

- Une attente EU en DN40 au droit de l'évier
- Une attente EF en FP au droit de l'évier
- Une attente EC en FP aux droits des 2 évier



Les travaux à prévoir seront donc uniquement le raccordement en EF/EC/EU de l'évier.

### 3.3.5.1 Fontaine à eau + machine à café – Bâtiment B (espace libre-service)

A ce niveau on trouve:

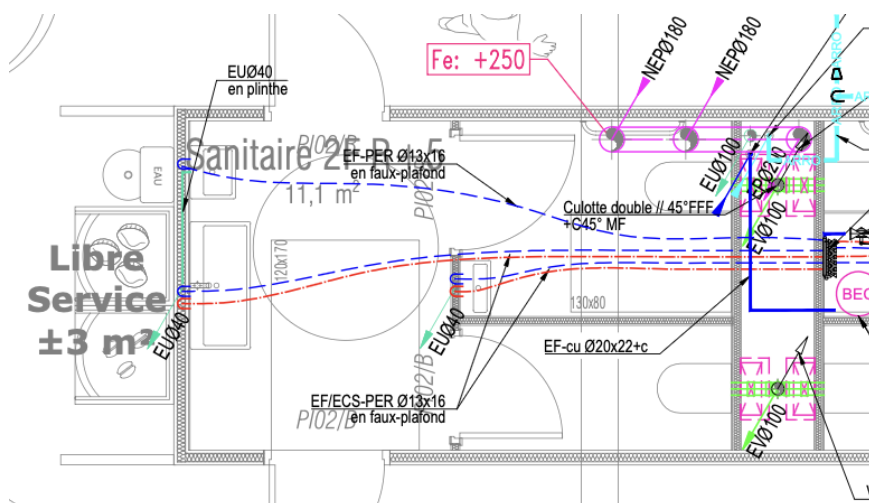
- Une fontaine à eau
- Une machine à café

Aucune attente prévus par le bailleur. Attente EF à prévoir (avec vanne ¼ de tour D20/27) depuis les sanitaires pas très loin.

### 3.3.5.2 Fontaine à eau + machine à café – Bâtiment C (espace libre-service)

On trouve les attentes suivantes de la part du preneur:

- Deux attentes EF sur la cloison au droit des équipements
- Une attente EC sur la cloison au droit des équipements



Aucun travaux à prévoir.

### 3.3.6 EQUIPEMENTS DU R4

#### 3.3.6.1 Fontaine à eau + machine à café – Bâtiment B (espace libre-service)

A ce niveau on trouve:

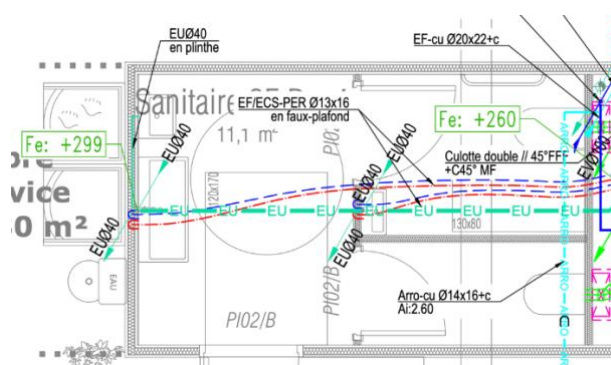
- Une fontaine à eau
- Une machine à café

Aucune attente prévus par le bailleur. Attente EF à prévoir (avec vanne ¼ de tour D20/27) depuis les sanitaires pas très loin.

#### 3.3.6.2 Fontaine à eau + machine à café – Bâtiment C (espace libre-service)

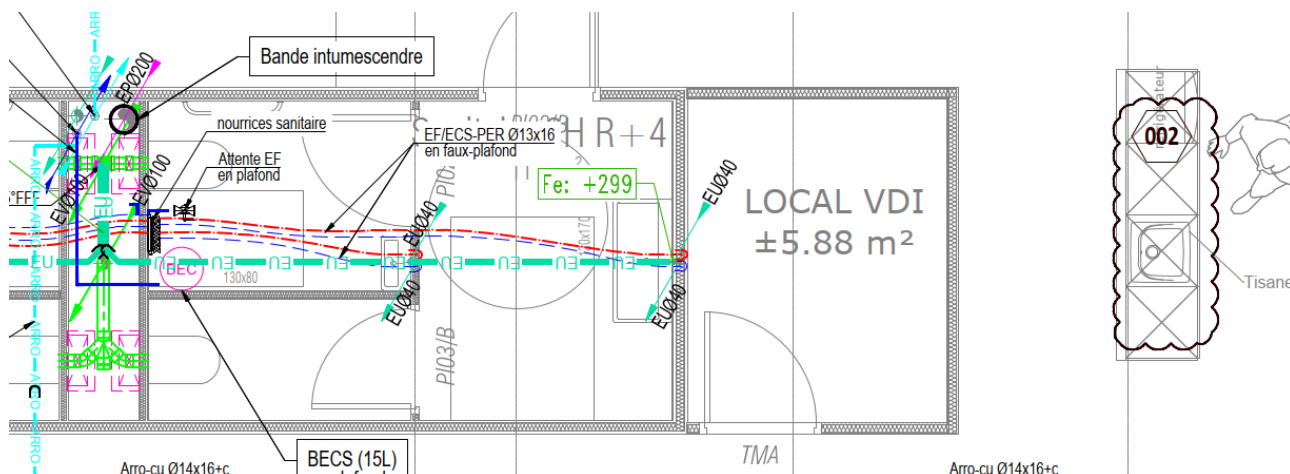
A ce niveau on trouve:

- Une fontaine à eau
- Une machine à café



Aucune attente prévus par le bailleur. Attente EF à prévoir (avec vanne ¼ de tour D20/27) depuis les sanitaires pas très loin.

Aucunes attentes prévues par le bailleur



- Raccordement EF :
  - Piquage sur la clarinette du sanitaire à coté, cheminement en plafond puis verticalement dans la cloison ou l'évier est adossé
- Raccordement EC :
  - Piquage sur la clarinette du sanitaire à coté, cheminement en plafond puis verticalement dans la cloison ou l'évier est adossé
- Raccordement EU :
  - Attente EU dans la cloison
  - Carottage de la dalle entre le R4 et le R3 (à la charge du lot ELEC, repérage par le présent lot)
  - Raccordement sur les collecteurs EU en plafond du R3



### 3.4.1 PLANS INTERVENTIONS

### 3.4.2 EXTINCTEURS

Sans objet, mis en œuvre par le maître d'ouvrage.

## 4 LIMITE DE PRESTATION

### 4.1 INTRA ALLOTISSEMENT

Afin de réaliser les ouvrages du présent lot, les autres lots lui doivent :

#### 4.1.1 LOT 1 – AMÉNAGEMENT INTÉRIEUR DU SECOND OEUVRE

Installation des cuisines, y compris évier et robinetterie. Le lot plomberie fera les raccordements.

Remise en état du flocage en plafond du R3 suite au carottage

Renforcement dans la cloison pour le lavabo du médecin.

#### 4.1.2 LOT 4 - ELECTRICITE

Alimentation électrique en attente pour le nouveau ballon ECS

Réalisation du carottage DN 80 dans le plancher du R8 pour le BECS, le lot 5 le trace au sol

Réalisation du carottage DN 80 dans le plancher du R6 pour le lavabo, le lot 5 le trace au sol

### 4.2 EXTRA-ALLOTISSEMENT

#### 4.2.1 FRANCE TRAVAIL

Installation de la fontaine à eau et raccordement sur les attentes EFS mise en œuvre par le présent lot.

Installation de la machine à café et raccordement sur les attentes EFS mise en œuvre par le présent lot.

Installation des plans d'intervention

Installation des extincteurs.

Installations des accessoires sanitaires (Essuie-mains, papier toilette, savon....)